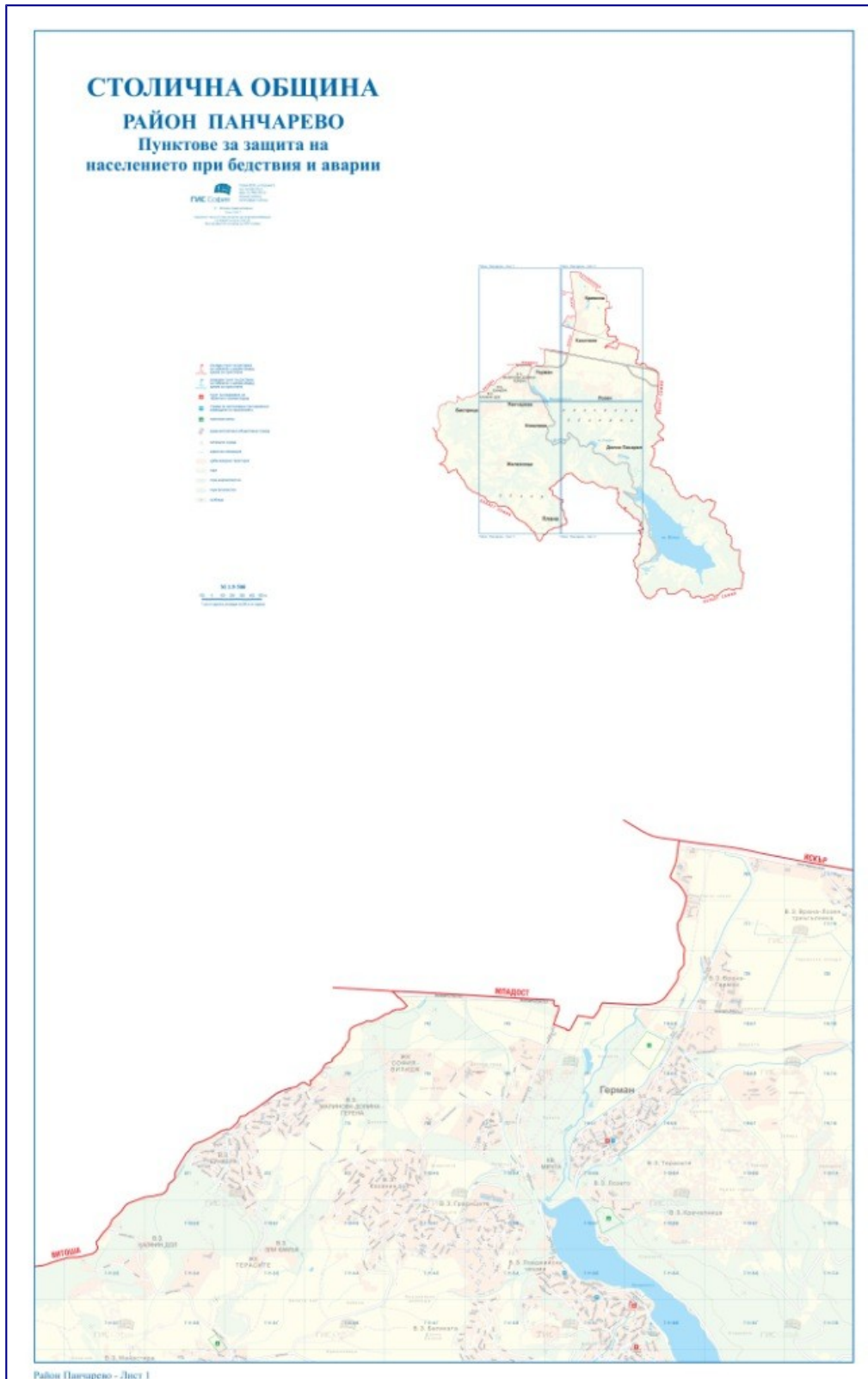


Със Заповед на Кмета на район Панчарево са определени пунктове за защита и оказване на помощ на населението при бедствия и аварии за всяко населено места в района, както следва:

Панчарево и Герман



с. Панчарево

Сборните пунктове за извозване (СПИ) в с. Панчарево ще бъдат :

1. Площада пред старото кметство на ул. „Падинето“ № 1;
2. Площада на ул. „Васил Левски“ и ул. „Елин Пелин“;
3. Кръстопътя на ул. „Проф. Асен Киселинчев“ и ул. „Хитър Петър“ в Детския град.

Контролно-пропускателни пунктове:

1. За СПИ-1 и СПИ-2 – е на ул. „Белика“ (на изхода на селото към с. Бистрица);
2. За СПИ-3 е на ул. „Самоковско шосе“, отклонението за Детския град.
3. Резервен за СПИ-3 е на ул. „Лопушки връх“ на изхода на в.з. „Косанин дол“ към с. Бистрица.

Евакуационните райони, с уточнение жителите на кои райони от кои СПИ и в колко часа ще се товарят:

1. Районът южно от р. Бистрица, (вкл. и местността Дебело гуно) до ул. „Държов дол“ (границата със с. Кокаляне, се товари от СПИ-1, като автобусите се разполагат на площада и по околните улици;
2. Районът северно от р. Бистрица до кв. Мечта, без в.з. „Ловджийска чешма“ и в.з. „Градище“, се товари от СПИ-2, като автобусите се разполагат на площада и по околните улици на 2 групи по 11 бр. в интервал от 1 час;
3. Районът на местностите Ширините, Дупките и Детския град, се товари от СПИ-3, като автобусите се разполагат по поляните около кръстовището.

В спешен порядък и с предимство се евакуират децата от 66 ОДЗ „Пчелица“, 83 ОУ „Елин Пелин“ и Англо-американското училище в местността Дупките.

с. Герман:

При пожар:

Сборните пунктове за извозване (СПИ) в селото при пожар са:

1. Футболният стадион на с. Герман – СПИ-1.
2. Площад „Иван Вазов“ (пред кметството) СПИ-2;

Евакуационните райони при пожар са:

1. Северо-източно от ул. „Искър“, източно от ул. „Патриарх герман“ и северно от ул. „Градина“, вкл. в.з. „Врана Герман“ – СПИ-1;
2. Юго-западно от ул. „Искър“, западно от ул. „Патриарх герман“ и южно от ул. „Градина“ – СПИ-2.

Събирайки се на групи, хората тръгват към мястото, определено за СПИ и за палатков лагер, след което семействата с малки деца, болните и инвалидите се настаняват в 200 ОУ- с.

Лозен от СПИ-1, а от СПИ-2 в 201 ОУ - село Лозен. Маршрутът за изнасяне от селото е по пътя на сервитутната ивица над напоителния канал от яз Панчаревско езеро към с. Лозен.

Контролно пропускателен пункт (изходен пункт-ИП) – в района на хотела „Баварска къща” на кръстовището на ул. „Патриарх Герман” и Околовръстния път.

При наводнения:

Сборните пунктове за извозване (СПИ) за с. Герман при наводнения са:

1. СПИ-1 – местността „Смреката”;

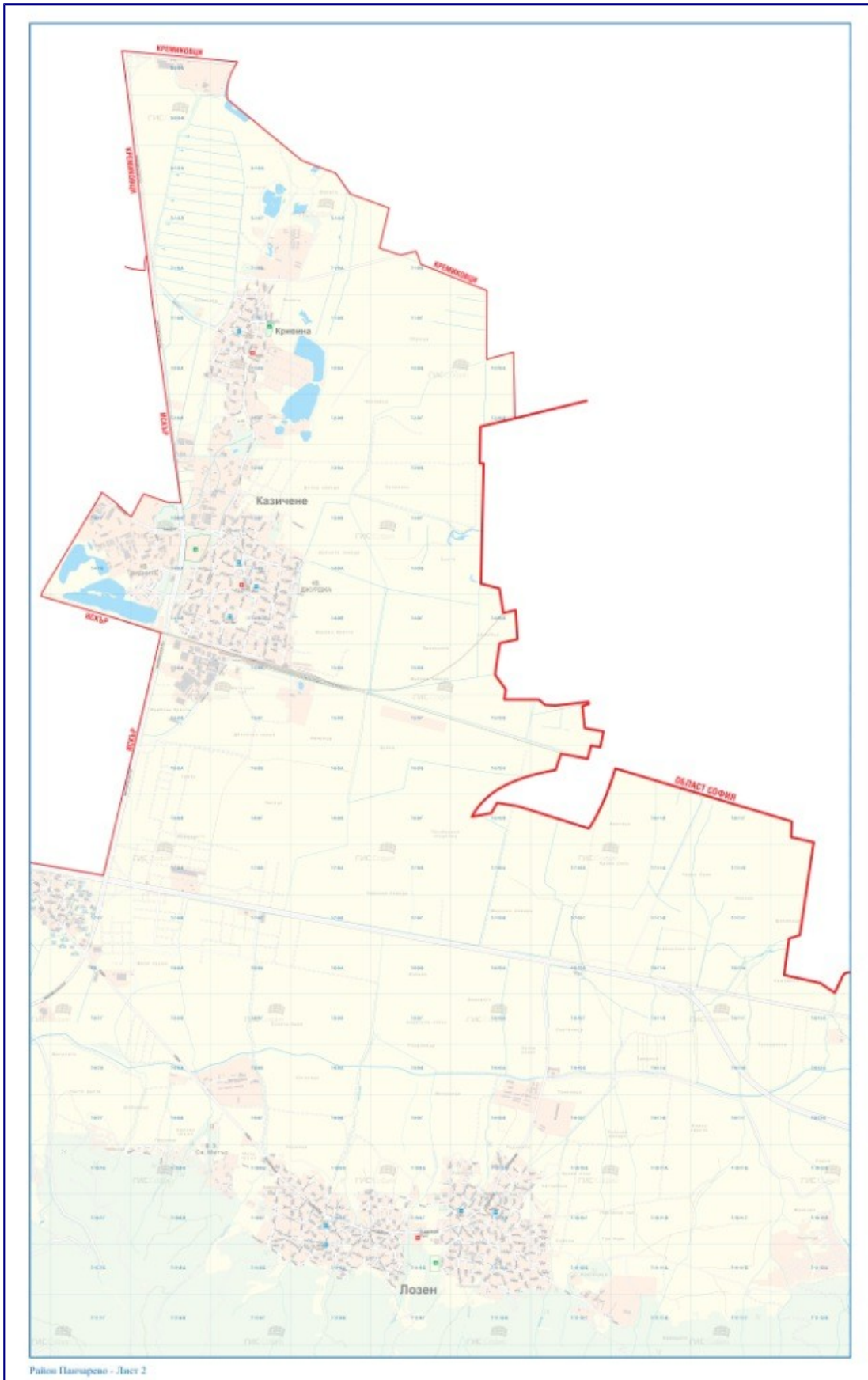
2. СПИ-2 – в.з. „Терасите” (югоизточно от ул. „Боне Хаджибонев” - над канала). След извеждане с автобуси на семействата с малки деца и инвалидите жителите на селото се съсредоточават в района определен за изграждане на палатков лагер: местността „Смреката”.

При наводнения Евакуационните райони, с уточнение жителите на кои райони от кои СПИ и в колко часа ще се товарят:

1. Северо-източно от ул. „Искър”, източно от ул. „Патриарх герман” и северо от ул. „Градина”, вкл. В.з. „Терасите” – СПИ-1;

2. Юго-западно от ул. „Искър”, западно от ул. „Патриарх герман” и южноот ул. „Градина”, вкл. в.з. „Лозето” и в.з. „Кречалница” – СПИ-2;

Казичене, Кривина, Лозен



с. Казичене

Сборните пунктове за извозване (СПИ) в село Казичене са:

1. В двора на старото училище на ул. "Цар Борис III" № 37.
2. В двора на 71 СОУ „Пејо Яворов“ на ул „П. Яворов“ № 10
3. На площада пред бившата хлебопекарна ул № 8 в кв. „Видните“.

Евакуационните райони, с уточнение жителите на кои райони от кои СПИ и в колко часа ще се товарят:

1. Северната част на с. Казичене, северно от ул. „Никола Петков“, се товари в 2 колони от СПИ-1;
2. Районът южно от улица: ул. „Никола Петков“, се товари в 2 колони от СПИ-2;
3. Районът на кв „Видните“, се товари от СПИ-3

с. Кривина

Сборните пунктове за извозване (СПИ) в село Кривина са:

1. Т-образно кръстовище на ул. "Балкан" и ул. "Странджа";
2. Площада на с. Кривина (центъра);
3. Паркингът на ул. „Свети спас“ и ул. "Искър".

Контролно-пропускателни пунктове:

1. Северния край на селото: ул. „Латинка“ (разклона за Долни Богров) за СПИ-1;
2. Западният край: пресечката на ул. „Зад село“ и ул. "Искър" за СПИ-2;
3. Южният край на селото: пресечката на ул. „Искър" и ул. „Цар Борис III“ за СПИ-3.

Евакуационните райони, с уточнение жителите на кои райони от кои СПИ и в колко часа ще се товарят:

1. Северната част на с. Кривина“ северно от ул. „Равнополски път“, се товари от СПИ-1;
2. Районът между улиците: ул. „Равнополски път“ и ул. „Минзухар“, се товари от СПИ-2;
3. Районът южно от ул. „Минзухар“, се товари от СП- 3

с. Лозен

Сборните пунктове за извозване (СПИ) в селото са:

1. Триъгълника между ул. „Полувраг“ и ул. „Васил Левски“ в кв. Долни Лозен;
2. Площада пред читалище „Христо Смирненски“ и 200 ОУ „Отец Паисий“ в кв. Долни Лозен;

3. Пред баскетболното игрище между ул. „Пролетна” и ул. „Борова гора” в кв. Долни Лозен;

4. Площада на ул. „Съединение” № 111 в кв. Горни Лозен;

5. Уширението между ул. „Бузлуджа” и ул. „Цветна градина” в кв. Горни Лозен;

6. Площада пред читалище „Светлина” в кв. Горни Лозен;

7. На входа на село Лозен ул. „Съединение” (при старата фурна);

8. За живущите във в.з. „Враня” уширението при ул. „Стар лозенски път” № 1 (зад складовата база на фирма „Дерони”);

Евакуационните райони, с уточнение жителите на кои райони от кои СПИ и в колко часа ще се товарят:

1. Районът между улиците: „Св. Спас“, „Суходол”, „Могила”, „Рашовец”, „Връх Острокап” и североизточно се товари от СПИ № 1 в кв. Долни Лозен;

2. Районът южно от улиците: „Съединение”, „Лозенска планина”, „Иван Пешев“, „Рашовец”, „Могила”, се товари от СПИ № 2 в кв. Долни Лозен на 2 курса;

3. Районът между улиците: „Стадиона”, „Борова гора“, „Пролетна“, „Съединение”, „Лозенска планина”, „Иван Пешев“, се товари от СПИ № 3 в кв. Долни Лозен;

4. Районът между улиците: „Акация”, „Каси дол”, „Дъб”, южната страна на ул. „Съединение“, „Бузлуджа”, източната страна на ул. „Ридо”, се товари от СПИ № 4 в кв. Горни Лозен;

5. Районът между улиците: източната страна на ул. „Люляк”, източната страна на ул. „Гергана”, южната страна на ул. „Съединение”, западната страна на ул. „Бузлуджа”, западната страна на ул. „Ридо”, „Извор”, се товари от СПИ № 5 в кв. Горни Лозен;

6. Районът западно от: р. „Радиличка бара”, ул. „Гергана”, ул. „Люляк“ и южно от ул. „Детелина”, Момина сълза”, „Радилица”, се товари от СПИ № 6 в кв. Горни Лозен на 2 курса;

7. Районът северно от: ул. „Детелина”, Момина сълза”, „Радилица”, се товари от СПИ № 7;

8. Районът за в.з. Враня, се товари от СПИ № 8;

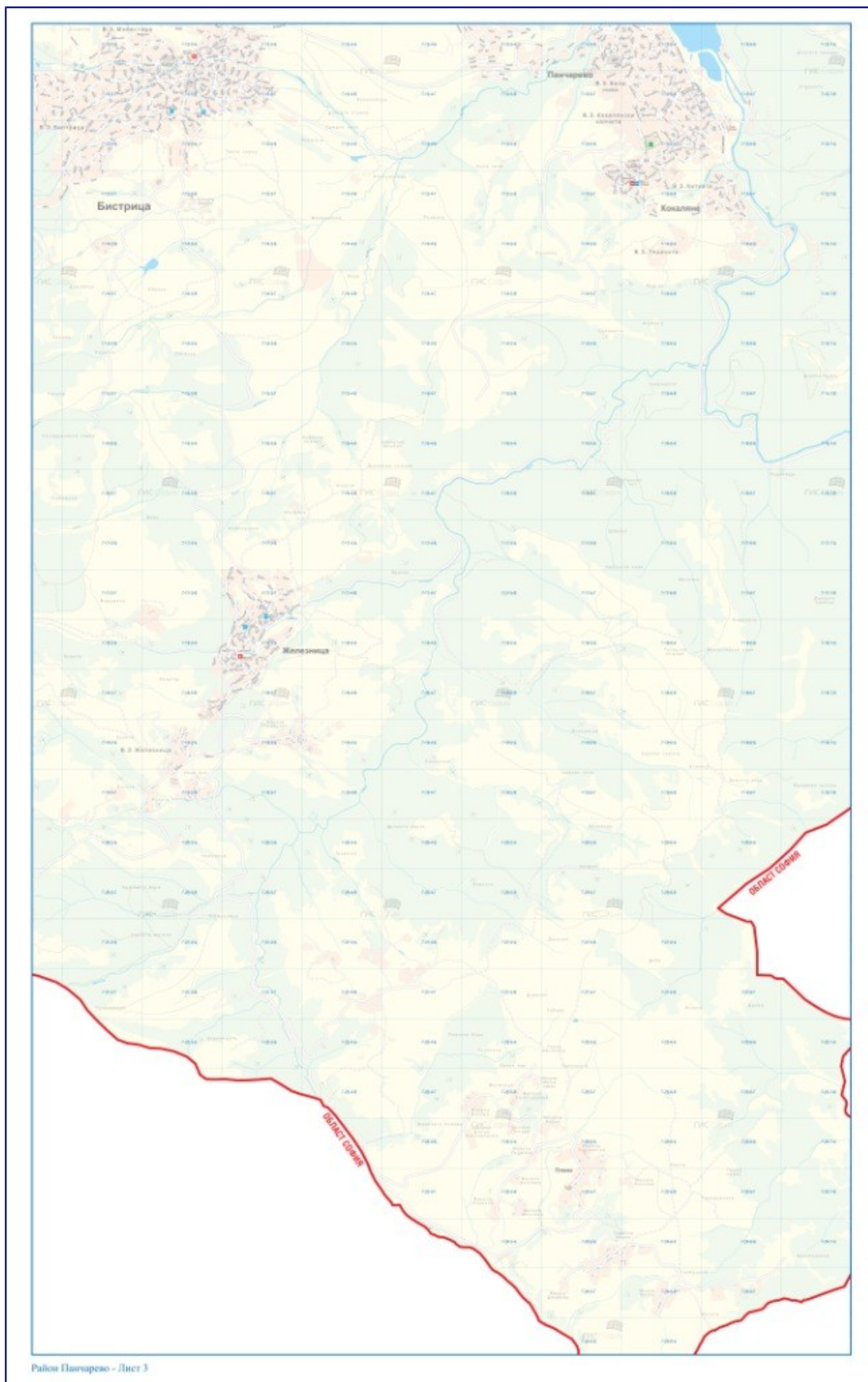
Контролно-пропускателни пунктове (КПП) за с. Лозен:

1. За кв. Долни Лозен – на изхода към магистрала „Тракия“;

2. За кв. Горни Лозен – на изхода към „Околовръстния път“;

3. За в.з. Враня – на кръстовището на ул. „Стар лозенски път“ и „Околовръстния път“;

Бистрица, Железница, Кокаляне



с. Бистрица

Сборните пунктове за извозване (СПИ) в село Бистрица са:

1. Двора на 192-ро СОУ „Христо Ботев“;

2. Кръстовището на ул. „Ивайло“ и ул. „Витошко лале“;
3. Площада на с. Бистрица;
4. За в.з. Бункера – кръстовището на ул. „Бистришко шосе“, ул. „Луда река“ и ул. „Дяволска река“;
5. За в.з. „Малинова долина – Герена“ - кръстовището на уб. „Соколна“ и „Върла река“;
6. За в.з. „Косанин дол“ - кръстовището на уб. „Забел“, ул. „Лопушки връх“ и ул. „Понора“;
7. За в.з. „Калфин дол“- кръстовището на уб. „Буйновско ждрело“, ул. „Полежан“.

Исходни пунктове (ИП) за селото са:

1. КПП-МВР на изхода към София;
2. Изхода на с. Бистрица по посока с. Железница – при бившия стопански двор.

Евакуационните райони, с уточнение жителите на кои райони от кои СПИ и в колко часа ще се товарят:

1. Районът южно от улиците: ул.„Челни връх“, ул.„Стефан Стамболов“ и ул. „Никола Крушкин“, се товари от СПИ – 1;
2. Районът източно от улици: ул.„Каменоделска“ и ул.„Никола Крушкин“ (750 души – 13 автобуса), се товари от СПИ – 2 от „Ч“ - 1.30 ч.;
3. Районът северно от улиците: ул.„Каменоделска“, ул.„Никола Крушкин“, ул. „Стефан Стамболов“ и ул. „Черни връх“, се товари от СПИ – 3
4. В.з. Бункера, се товари от СПИ – 4;
5. В.з. „Малинова долина“, се товари от СПИ – 5;
6. В.з. „Косанин дол“, се товари от СПИ – 6;
7. В.з. „Калфин дол“, се товари от СПИ – 7

с. Железница и с. Плана

Сборните пунктове за извозване (СПИ) в селото са:

1. „Анева чешма“ – ул. „Самоковско шосе“;
2. Площада пред кметството;
3. Обръщалото на рейс № 69 в Царева махала.

Исходен пункт (ИП): Анева чешма – в северната част на с. Железница.

Евакуационните райони, с уточнение жителите на кои райони от кои СПИ и в колко часа ще се товарят:

1. Районът между улиците: ул. „Самоковско шосе“, ул. „Пробуда“ и ул. „Плана планина“ (350 души), се товари от СПИ – „Анева чешма“ от „Ч“ - 1.00 ч.;

2. Районът между улици: ул. „Плана планина“ и ул. „Искърска“ (изключено махала Чемерник) (650 души), се товари от СПИ – Площада пред кметството от „Ч“ - 1.00 ч. до „Ч“ - 0.30 ч.;

3. Районът юго-западно от ул. „Искърска“ (изключено махала Чемерник), до стопанския двор (460 души), се товари от СПИ – Площада пред кметството от „Ч“ - 0.30 ч.;

4. Районът обхващащ махалите: Цареви кошари, Чемерник, Лъката и Умни дол (160 души), се товари от СПИ – Обръщалото на рейс № 69 в Црева махала от „Ч“ - 1.00 ч.

с. Кокаляне

Сборните пунктове за извозване (СПИ) в село Кокаляне са:

1. Парка в местността „Орниче“ на с. Кокаляне (местостоянки на автобусите: площада на ул. „Урвич“, площада пред кметството на с. Кокаляне и площада на ул. „Александър Генков“);

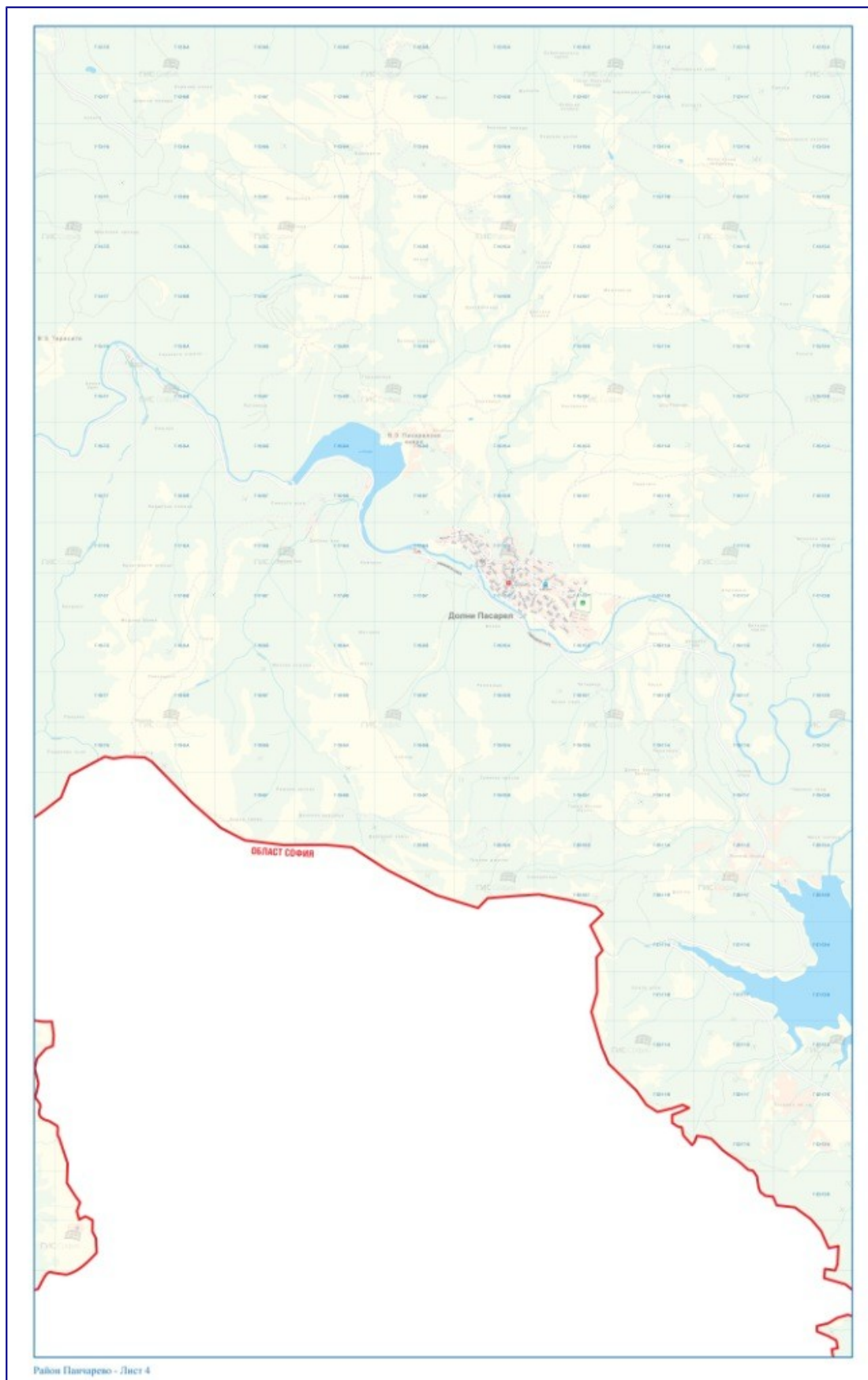
2. Футболния стадион на с. Кокаляне.

Евакуационните райони, с уточнение жителите на кои райони от кои СПИ и в колко часа ще се товарят:

1. Районът между улиците: западно от ул. „Самоковско шосе“, южно от ул. „Искър“, ул. „Околовръстна“ и вкл. в.з. „Терасите“ и в.з. „Китка“, се товари от СПИ № 1;

2. Районът между улици: северно от ул. „Околовръстна“, ул. „Искър“, западно от ул. „Самоковско шосе“ и южно от ул. „Държов дол“ и вкл. в.з. „Бяла нива“, в.з. „Кокалянски ханчета“ и в.з. „Батиница“, се товари от СПИ № 2

Пасарел



с. Пасарел:

При Наводнения:

Сборни пунктове (СП):

1. Над църквата „Св. Георги Победоносец“ и
2. м. „Бялата скала“ (над ул. „Хвойна“), след което се отправят към района, определен за изграждане на палатков лагер: местността Църквище - Оброчището.

Евакуационните райони са:

1. За районът северозападно от река Ракита - сборен пункт е над църквата „Св. Георги Победоносец“ – СП-1;
2. За районът югоизточно от река Ракита - сборния пункт е на м. „Бялата скала“ – СП-2.

Събирайки се на групи, хората се разпределят и тръгват към мястото, определено за палатков лагер в м. Църквище – Оброчището, след което семействата с малки деца, болните и инвалидите от СП-1 се настаняват в 200 ОУ- с. Лозен, от СП-2 се настаняват в 201 ОУ - село Лозен.

При пожари:

Сборните пунктове за извозване (СПИ) в селото са:

1. Площад „ Кап. Петко Войвода“ (пред кметството) СПИ-1;
2. Футболният стадион на с. Долни Пасарел – СПИ-2.

Евакуационните райони, с уточнение жителите на кои райони от кои СПИ и в колко часа ще се товарят:

1. Районът северозападно от река Ракита (450 жители – 8 автобуса), се товари от СПИ-1 от „Ч“ - 1.30 ч.;
2. Районът югоизточно от река Ракита (550 жители – 11 автобуса), се товари от СПИ № 2 от „Ч“ - 1.30 ч.;

Контролно пропускателен пункт – в района на моста на ул. „Кап. Петко войвода“.